

1. Aktualizacja wersji oprogramowania N1MM Logger+

Wersja oprogramowania wyświetlana jest w oknie powitalnym uruchamianej aplikacji (tzw. splash screen).

Wersję możemy również sprawdzić po uruchomieniu w menu **Help->About V1.0.nnnn**, gdzie nnnn określa uruchomioną wersję aplikacji.

Zgodnie z zaleceniami autorów oprogramowania powinno się używać najnowszej dostępnej wersji oprogramowania N1MM Logger+, ponieważ taka wersja jest najbardziej zaawansowana, jak również teoretycznie pozbawiona wszelkich wykrytych i naprawionych błędów. W praktyce bywa z tym różnie, ponieważ, modyfikacje – zwłaszcza te wprowadzające nowe funkcjonalności wymagają pewnego okresu testowania celem wyeliminowania ukrytych błędów oprogramowania lub problemów ujawnianych na niektórych konfiguracjach sprzętowych i systemowych.

W sytuacji takiej jak praca w ważnych zawodach np. IARU HF wydaje się dość ryzykownym zmienianie wersji oprogramowania w ostatniej chwili - tuż przed zawodami -, gdyż mogą się pojawić nieprzyjemne niespodzianki z niepoprawną pracą oprogramowania. Ponadto dla stacji HQ, które korzystają z sieciowania zapewniającego synchronizację logów poszczególnych lokalizacji niezbędne jest utrzymanie jednakowej wersji oprogramowania na wszystkich sieciowanych komputerach. Zmiana wersji przez jedną lub kilka stacji może doprowadzić do poważnych problemów ze stabilną pracą sieci i utrzymaniem spójności logów.

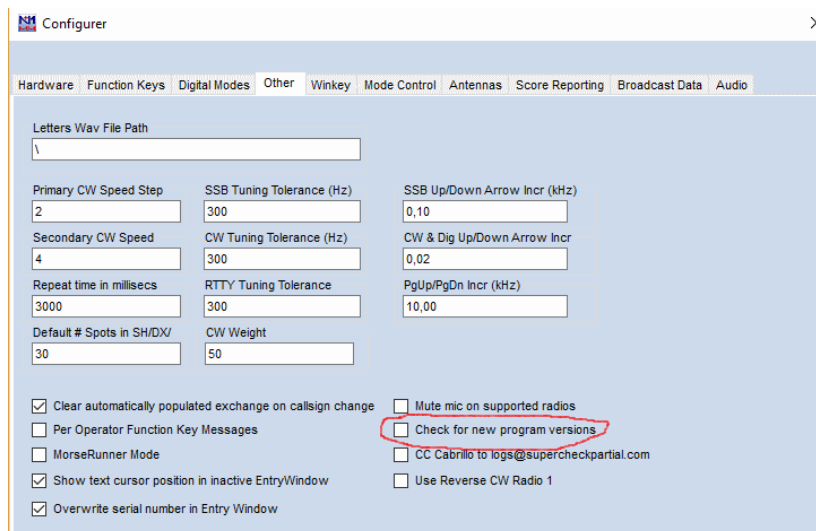
Biorąc powyższe pod uwagę należy przestrzegać poniższej zasady:

Aktualizację oprogramowania przeprowadzamy przed zawodami tylko do wersji wskazanej przez osobę zarządzającą siecią.

Kategorycznie nie wolno zmieniać UZGODNIONEJ wersji oprogramowania do innej tuż przed lub podczas trwania zawodów!!!

Jak przeprowadzamy aktualizację?

Podczas normalnej eksploatacji oprogramowania, jeżeli mamy połączenie z Internetem oraz ustawioną w konfiguracji opcję automatycznego sprawdzania dostępności najnowszej wersji na serwerze publikującym pliki N1MM+ program podczas uruchamiania dokonuje porównania bieżącej wersji z tą dostępną na serwerze. Jeżeli okaże się, że nasza wersja jest starsza od tej na serwerze program podczas uruchamiania zaproponuje nam aktualizację. Niby udogodnienie, ale możemy przez nieuwagę narobić sobie problemów w sytuacji takiej, jak praca HQ, dlatego lepiej jest wyłączyć opcję sprawdzania i zachęcania do aktualizacji przed zawodami odznaczając w menu **Config->Other->** wybór: **Check for new program versions**



Nadal będziemy mogli aktualizować wersję, tyle tylko, że oprogramowanie nie będzie nas o to nagabywać podczas uruchamiania.

Jeżeli zechcemy aktualizować wersję (odpowiednio wcześniej przed zawodami) to możemy to zrobić na dwa sposoby:

- Metoda on-line - przez wybranie z menu **Tools->Check for New Program Version and Install**. Po uruchomieniu tej opcji następuje bezpośrednie automatyczne porównanie wersji aktualnie używanej z tą na serwerze (niezbędne jest połączenie z Internetem) oraz próba aktualizacji, po której powinno nastąpić przeładowanie (ponowne uruchomienie) nowego oprogramowania.

Jeżeli nasze oprogramowanie nie wymaga aktualizacji zostaniemy o tym poinformowani komunikatem w okienku informacyjnym: **Version Check: You are running the latest version!** [Metoda ta została opisana szczegółowo w pkt.1.1.](#)

- Metoda off-line - przez uruchomienie zapisanego wcześniej pliku aktualizacji na lokalnym nośniku.

Sposobu tego używamy zazwyczaj, jeżeli chcemy pobrać z serwera plik instalacyjny aktualizacji, którą zamierzamy wykonać w późniejszym wybranym przez siebie terminie. W takiej sytuacji niezbędne będzie uruchomienie pliku instalatora aktualizacji exe (poza aplikacją N1MM+, która nie powinna być wówczas uruchomiona). Po zakończeniu instalacji wyświetli się plik tekstowy informujący o zawartości aktualizacji oraz nastąpi uruchomienie nowej wersji aplikacji.

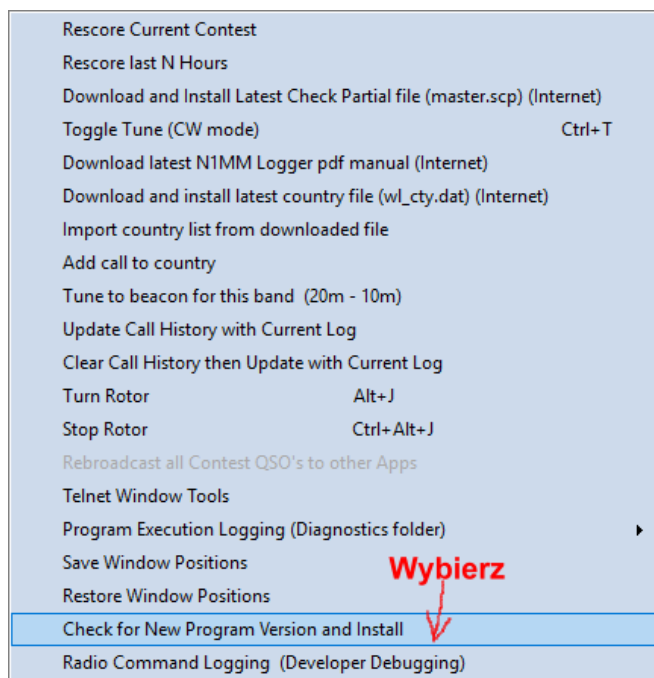
[Metoda ta została szczegółowo opisana w pkt. 1.2.](#)

W obu powyższych sposobach może niekiedy pojawić się informacja o potrzebie dokonania konwersji baz do nowej wersji, jeżeli autorzy dokonali zmian w jej strukturze. Nie mamy wyboru i musimy się zgodzić na taką konwersję, chyba, że chcielibyśmy przedtem sobie zachować kopie starych baz (backup), to możemy taką konwersję anulować (odłożyć na później) zamykając jednocześnie aplikację.

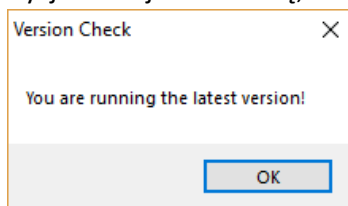
1.1. Aktualizacja on-line zainicjowana z menu z menu **Tools->Check for New Program Version and Install**

W tym przypadku w momencie aktualizacji niezbędne jest połączenie z Internetem.

Wybieramy pozycję menu **Tools** zatytułowaną **Check for New Program Version and Install**, jak to zaznaczono na następnym rysunku.

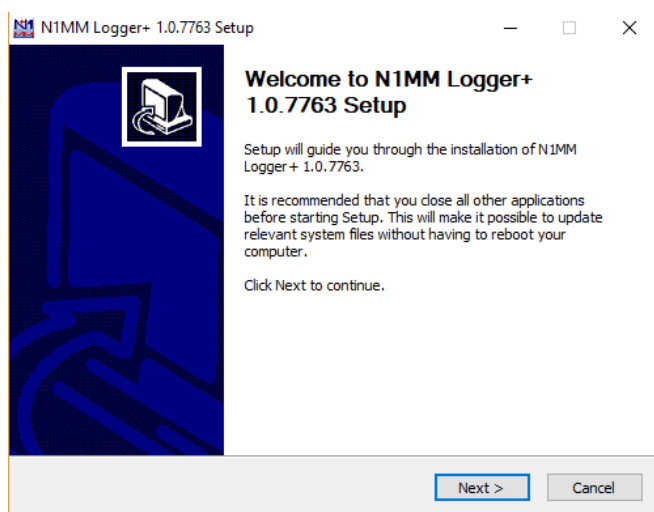


Jeżeli po wybraniu pozycji menu jw. okaże się, że używamy najnowszej wersji to pojawi się

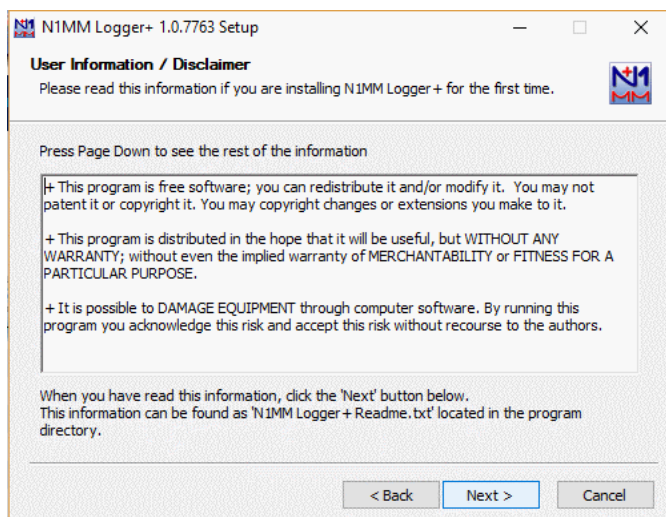


okienko informujące

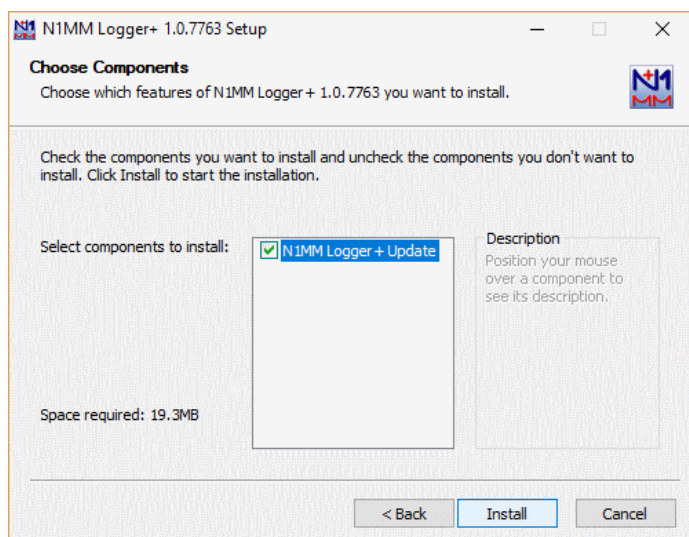
W przeciwnym przypadku rozpocznie się procedura pobierania i instalacji aktualizacji. Pojawi się okno powitalne instalatora, jak poniżej.



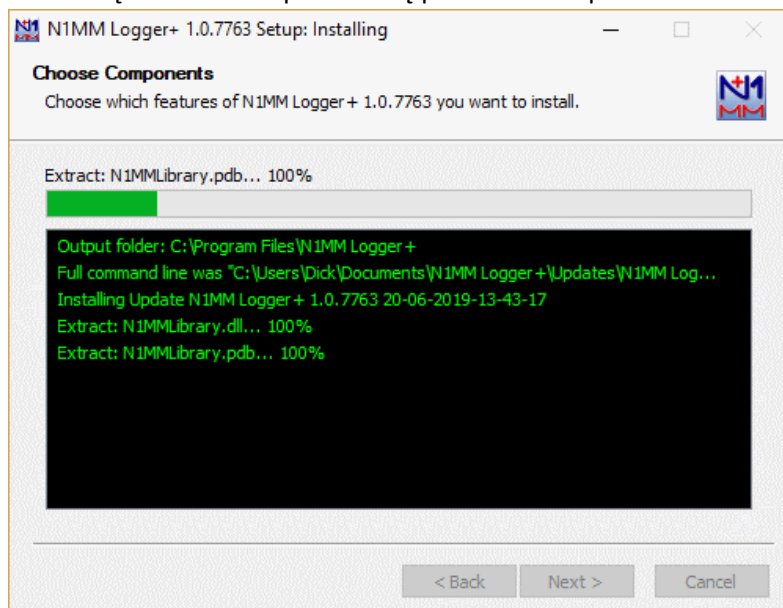
Dla kontynuacji klikamy **Next**. Pokaże się formułka informująca o warunkach i ostrzeżeniach, którą musimy zaakceptować klikając ponownie **Next**. Instalację możemy przerwać przyciskiem **Cancel**.



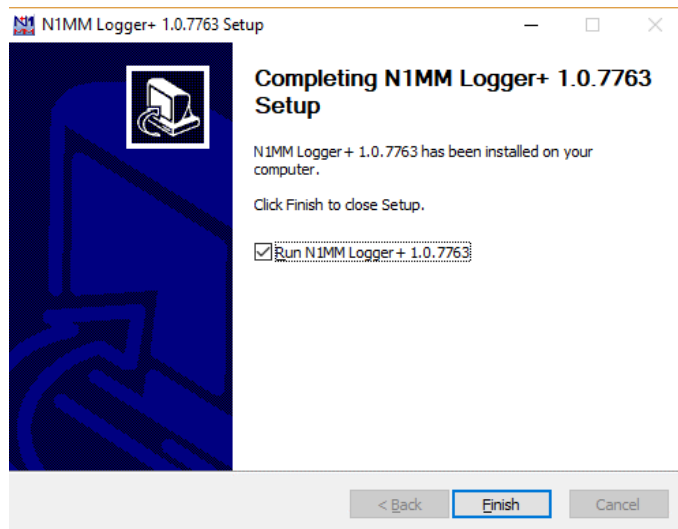
Pojawi się okno wyboru komponentów do instalacji, w którym musi być zaznaczony wybór **N1MM Logger+ Update**.



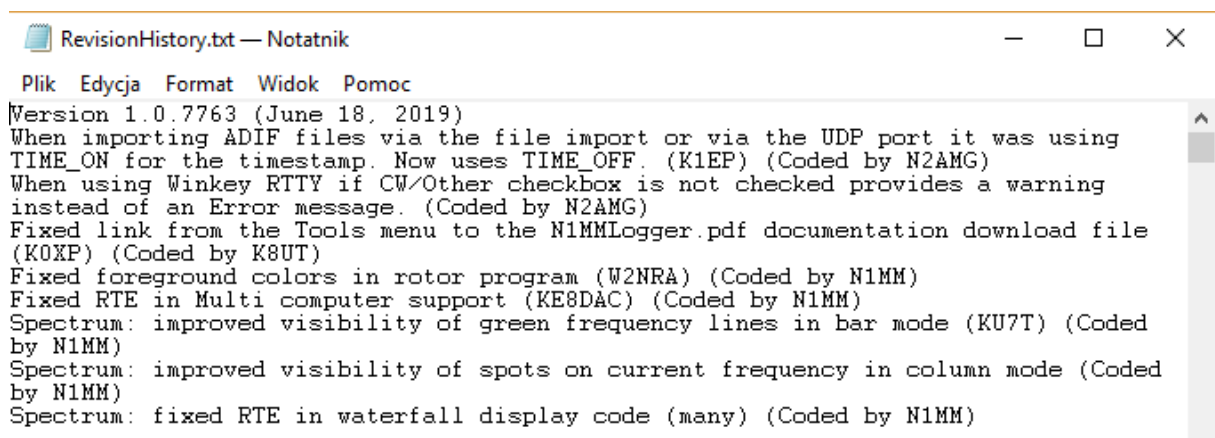
Po kliknięciu **Install** rozpocznie się procedura rozpakowania i instalacji komponentów



Jeżeli wszystko przebiegnie bez problemów to powinno pojawić się okno informujące o zakończeniu instalacji, jak poniżej.



Klikamy **Finish** i jeżeli mamy zaznaczone [v] **Run N1MM Logger+...** nastąpi wyświetlenie informacji o historii kolejnych aktualizacji



Następnie wyświetli się ekran powitalny i uruchomienie nowej wersji oprogramowania N1MM+.



1.2. Instalacja off-line z lokalnego pliku aktualizacji N1MM Logger+ Update

W tym przypadku musimy wcześniej przygotować sobie plik aktualizacji przez pobranie go z serwera udostępniającego najnowszy plik. W momencie tworzenia tego dokumentu adres strony był: https://n1mmwp.hamdocs.com/downloads/latest-updates/#elf_l1_Lw

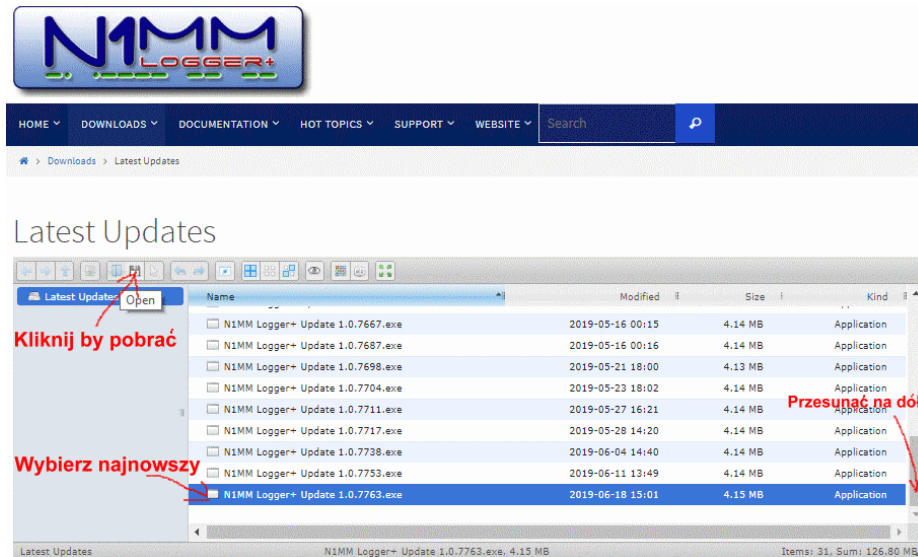
Po wyświetleniu strony, której fragment menu widoczny jest poniżej wybieramy:

DOWNLOAD -> LATEST UPDATE INFO -> LATEST UPDATE FILES



Po wyświetleniu listy dostępnych aktualizacji wybieramy najnowszą wersję.

Należy w tym miejscu zauważyć, że pliki na liście uporządkowane są od najstarszego do najnowszego, co może skutkować ukryciem (poza widoczną aktualnie część strony) pliku najnowszego! Należy prawym paskiem przewijania (vertical scroll) przewinąć ekran na koniec listy, gdyż tam właśnie powinien znajdować się pożądaný plik. Wybieramy ten plik i następnie klikamy na przycisk oznaczony ikonką dyskietki. W tym momencie powinno pojawić się systemowe okno wyboru folderu, w którym chcemy zapisać pobierany plik instalatora. Dobrą praktyką jest utworzenie w folderze **Dokumenty->N1MM Logger+** podfolderu **Updates**, w którym będziemy przechowywać takie pliki.



Po zakończeniu pobierania możemy przejść do folderu, w którym umieściliśmy najnowszy plik aktualizacji i przystąpić do uruchomienia aktualizacji lub odłożyć ją w czasie na dogodniejszy moment. Należy zauważyć, że do dalszych czynności nie będzie nam już potrzebny dostęp do Internetu.

Należy pamiętać, że przy tym sposobie aktualizacji należy wcześniej zamknąć wszystkie uruchomione instancje oprogramowania N1MM Logger+.

Instalację najwygodniej jest rozpocząć przez kliknięcie na ikonie obok nazwy pliku aktualizacji, która następnie przebiega podobnie jak w pkt.1.1.

Pomyślna instalacja kończy się uruchomieniem nowej wersji N1MM Logger+.

I to by było na tyle...